

*Полоник И.С., Шандора Н.Н., Коробкина Л.В.
Белорусский государственный университет, Минск*

ДЕЯТЕЛЬНОСТЬ КАФЕДРЫ МЕНЕДЖМЕНТА И ОРГАНИЗАЦИИ ЗДРАВООХРАНЕНИЯ В СИСТЕМЕ ГУМАНИТАРНОГО ОБРАЗОВАНИЯ

Формирующийся в современных условиях новый тип управления, связанный с процессами гуманизации экономики, возрастанием роли человеческого интеллекта, его влиянием на экономическую эффективность и конкурентоспособность организации, требует подготовки высоко-квалифицированных специалистов в области социального менеджмента.

В сентябре 2001 года на основании приказа Ректора БГУ от 26.06.2001 № 111-ОД в соответствии с решением Ученого совета университета от 21.01.2001 была организована кафедра менеджмента и организации здравоохранения. Первым руководителем кафедры стала доцент, кандидат медицинских наук Кульпанович Ольга Александровна, впоследствии - доцент, кандидат физико-математических наук Ушакова Нелли Александровна. В период с 2005 по 2011 гг. кафедру возглавляла доцент, кандидат медицинских наук Смирнова Елена Николаевна, которая внесла большой вклад в ее организацию и дальнейшее развитие. С 2011 года кафедрой заведует кандидат экономических наук Полоник Ирина Степановна.

В настоящее время на кафедре менеджмента и организации здравоохранения ведется подготовка студентов по специальности: 1-26 02 02 06 «Менеджмент (социально-административный)», дневной и заочной формы обучения с получением квалификации «Менеджер-экономист».

Для подготовки эффективных менеджеров-экономистов системы здравоохранения, образования и социальной защиты проводится работа по привлечению ведущих специалистов, работающих в социальной сфере, и преподавателей к разработке и чтению курсов, посвященных проблемам развития и реформирования социальной сферы Республики Беларусь (рисунок 1).

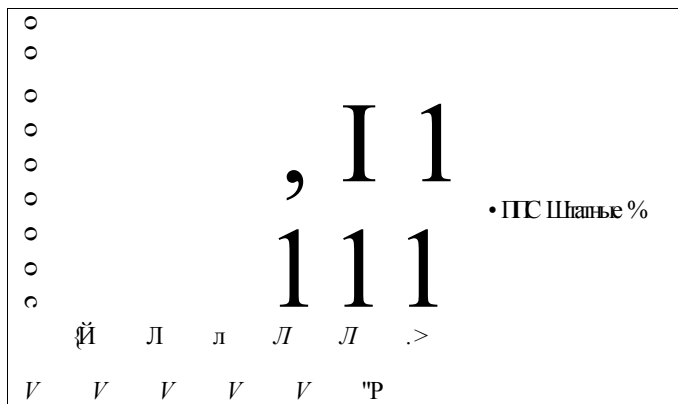


Рисунок 1 - Кадровый потенциал профессорско-преподавательского состава

На кафедре создан достаточно высокий квалификационный уровень профессорско-преподавательского состава. В настоящее время 65% преподавателей имеют степени докторов и кандидатов наук, а также звания профессоров и доцентов. От общего количества ППС доктора наук составляют 12% (рисунок 2).

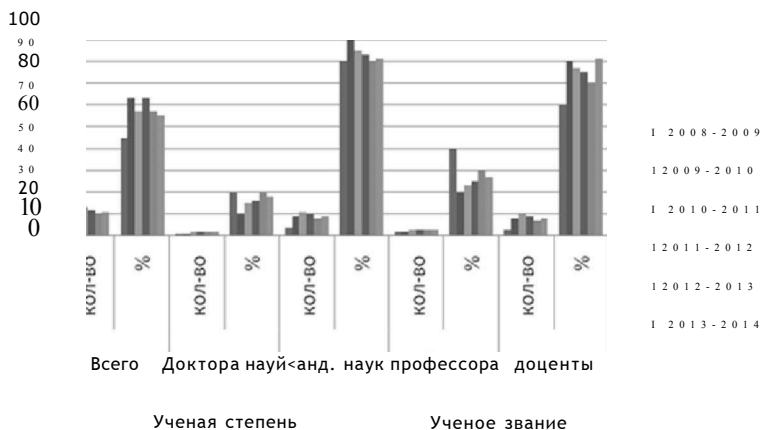


Рисунок 2 - Квалификационный уровень профессорско-преподавательского состава

Кафедра располагает достаточно надежным научно-педагогическим потенциалом для решения поставленных задач. Средний возраст ППС - 45 лет (рисунок 3).

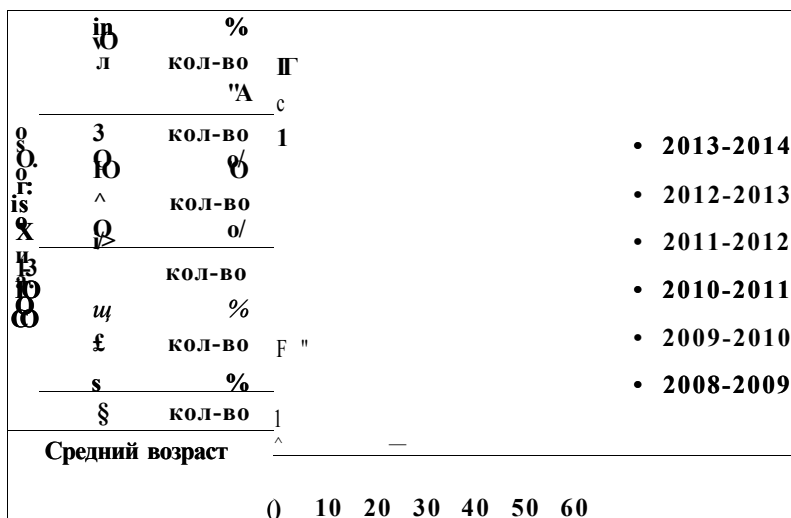


Рисунок 3 - Возрастной состав профессорско-преподавательского состава

Кафедра обеспечивает преподавание 42 дисциплин, по каждой из которых каждый год разрабатываются и обновляются учебно-методические комплексы. Основное внимание в рамках учебно-методической работы уделяется приведению учебно-программной документации и методического обеспечения кафедры в соответствие с положением Кодекса Республики Беларусь об образовании

В рамках научной деятельности кафедрой разрабатывается тема: «Социальный менеджмент в экономической системе Республики Беларусь: механизмы формирования и направления развития». По предлагаемому в исследовании решениям внедрены в учебный процесс следующие дисциплины: «Социальный менеджмент», «Экономика сферы услуг и сервисной деятельности», а также подготовлены учебно-методические комплексы. Сотрудниками кафедры, с привлечением студентов и магистрантов, проводились исследования по основным проблемам организации здравоохранения. Совместно с кафедрой биофизики физического факультета, общеуниверситетской кафедрой медико-биологических технологий и кафедрой фармации химического факультета участвовали в ГПОФИ

«Современные науки о жизни», по теме «Исследование влияния пероксида водорода на формирование функционального отклика клеток крови в норме и при состояниях, связанных с нарушениями иммунитета»). На кафедре велась работа по изучению первичной и общей заболеваемости, госпитализированной заболеваемости, уровню и структуре вызовов скорой медицинской помощи, инвалидности студентов, а также проводилась сравнительную характеристику заболеваемости студентов БГУ и БГМУ. В ходе работы над темой «Изучение заболеваемости студентов БГУ по данным обращаемости в студенческую поликлинику № 33 и по данным профилактических смотров» были разработаны рекомендации по снижению заболеваемости. Проведенное исследование по теме: «Экономическое обоснование стоимости медицинской услуги» позволило обосновать механизмы формирования тарифов на медицинские услуги и выявить наиболее эффективные способы лечения, обеспечивающие максимальный терапевтический эффект при гарантированном финансовом покрытии. Научно-исследовательская работа по теме «Оптимизация бизнес-процессов формирования цен на платные медицинские услуги» позволила обосновать единые подходы к формированию нормативов финансовых затрат на предоставление медицинских услуг и нормативной основы для системы управленческого учета медицинских организаций на основе научно и экономически обоснованных затрат на предоставление конкретных медицинских услуг.

Сотрудники и студенты кафедры участвуют в республиканских и международных научных и научно-практических конференциях.

В соответствии с научным направлением кафедры преподавателями публикуются научные статьи в отечественных и зарубежных журналах и сборниках, издаются учебные и методические пособия (рисунок 4а, 4б).

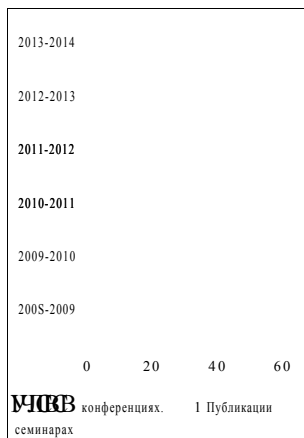


Рисунок 4а - Научная активность профессорско-преподавательского состава

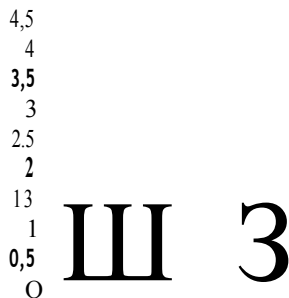
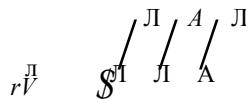


Рисунок 4б - Количество публикаций на одного преподавателя



Кафедра менеджмента и организации здравоохранения совместно с кафедрой фармации химического факультета и НМУ БГУ «Республиканский центр проблем человека» являлась организатором проведения 1-Х Международных конференций «Медико-социальная экология личности: состояние и перспективы» (2003-2014 гг.) и обеспечивала выпуск материалов конференций (2003-2012 гг.).

Для студентов и магистрантов кафедрой организуется ежегодная межвузовская научно-практическая студенческая конференция «Экономические, медико-социальные и химико-фармацевтические проблемы XXI века».

В целях укрепления связей университета с производством и усиления практической направленности подготовки специалистов по данной специальности, а также закрепления теоретических и практических знаний, профессиональных компетенций студентов, осуществления научно-исследовательских работ созданы филиалы кафедры: на базе Республиканского учебно-опытного унитарного предприятия «Щемялица» БГУ; стоматологии Частного унитарного предприятия по оказанию услуг «ДентНик»; Центра исследования сердца ООО «Кардиолита».

За годы своего существования кафедра менеджмента и организации здравоохранения подготовила менеджеров, экономистов системы

социальной защиты, здравоохранения, различных отраслей бизнеса и банковской сферы, государственных служб.

Выполняя основную задачу подготовки высококвалифицированных кадров, несмотря на ряд трудностей, кафедра менеджмента и организации здравоохранения адаптируется к новым экономическим условиям, сохраняя опытные кадры профессорско-преподавательского состава, и стремиться к мировым стандартам образовательного пространства.